



Naturskyddsföreningen

# Hur mår sjön Sommen och hur skyddas den bäst?

Sammanfattning av seminarium  
den 13 november 2019 på Solvikens konferens



Huvudarrangör:



Naturskyddsföreningen  
Tranås



I samarbete med:



naturum®  
Sommen



samt Naturskyddsföreningens länsförbund och kretsar runt sjön Sommen.

## Förord

---

Med fokus på bevarandet av sjön Sommen arrangerades ett seminarium den 13 november 2019 av Naturskyddsföreningen, för att belysa sjöns viktiga naturvärden och de olika sätt som dess skydd kan förbättras. Representanter från Länsstyrelsen Östergötland, Länsstyrelsen i Jönköpings län och samtliga kommuner runt sjön medverkade vid seminariet. Moderator var Naturskyddsföreningens generalsekreterare Karin Lexén.

Huvudarrangör för seminariet var Naturskyddsföreningen i Tranås, i samarbete med Naturum Sommen, Solvikens konferens samt Naturskyddsföreningens länsförbund och kretsar runt sjön Sommen.

### **Programmet för seminariet var som följer:**

12:00 Vegetarisk lunch

13:00 Inledning av Naturskyddsföreningen

13:10 Vattenförvaltning och miljö kvalitetsnormer,  
Maria Gustavsson, Länsstyrelsen Östergötland

13:50 Riksintresset sjön Sommen,  
Björn Karlsson, jurist och medlem i NF Tranås

14:30 Fikapaus

15:00 Paneldiskussion,  
med representanter från länsstyrelserna, kommunerna och  
Naturskyddsföreningen

16:00 Frågor till panelen

17:00 Avslutning

Nedan följer en sammanfattning av seminariet och sist bifogas NF Tranås, Kinda-Ydres och Mjölby-Boxholms utställning om hoten mot sjön Sommen, med foton tagna av fotograf Gunnar Lundquist.

## Inledning - Naturskyddsföreningen

---

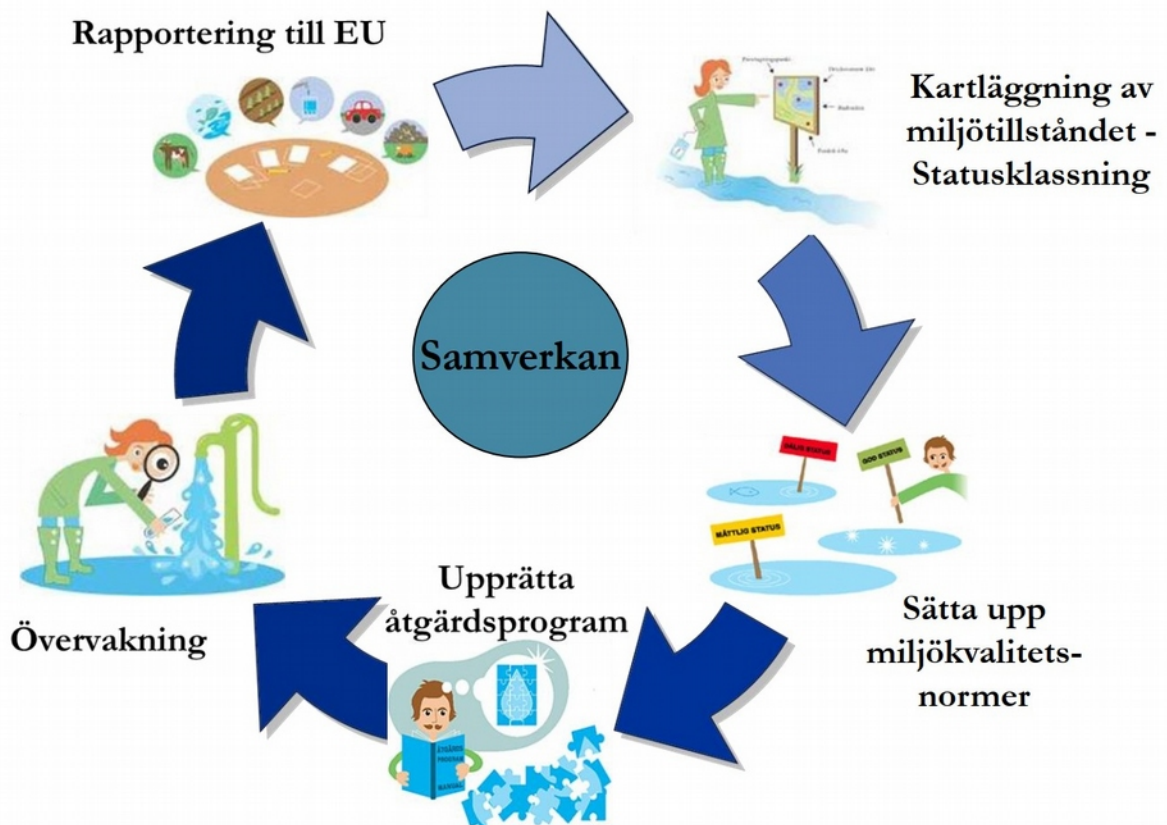
Märta Svärd, ordförande för Naturskyddsföreningen i Tranås, öppnar seminariet genom att välkomna alla deltagare och tacka Solvikens Konferens för gratis hyra och den goda maten. Många olika organisationer och föreningar är närvarande - däribland LRF, STF, flera hembygdsföreningar, Sommens FVO, Östra Lägerns Fvof, Naturum Sommen, NF länsförbund och kretsar, Länsstyrelserna i Jönköping och Östergötland, Tranås Energi, Tranås Konstråd, representanter från kommunerna i Tranås, Ydre, Mjölby och Boxholm samt privatpersoner. Märta berättar om bakgrunden till varför NF Tranås stora engagemang för sjön Sommen uppkom. Frågan om Norra Kärr och utsläppen av processvatten i Svartåsystemet var startpunkten för intresset för sjöns naturvärden och bevarandestatus. Utifrån detta startades en studiecirkel och en arbetsgrupp med fokus på sjön, för att ta reda på hur den skulle komma att påverkas av gruvan samt redan påverkades av befintliga faktorer. Initialt fanns även tankar på att försöka Natura 2000-klassa sjön, eller göra den till ett naturreservat.

Märta berättar att dagens seminarium är tänkt handla om hur skyddet och läget för sjön Sommen ser ut i dagsläget, och att det kommer innehålla två föreläsningar, en paneldebatt samt en frågestund. En av Länsstyrelsen Östergötlands föreläsare, Theres Sunnergren, som skulle ha pratat om Sommen som riksintresse och strandskyddet, har dock med kort varsel fått förhinder. Ersättare blir istället Björn Karlsson, jurist och medlem i NF Tranås, som kommer prata om strandskydd och LIS-områden (Landsbygdsutveckling I Strandnära lägen) med utgångspunkt från juridiken.

Naturskyddsföreningens generalsekreterare, Karin Lexén, tar därefter över scenen och berättar att hon kommer att vara moderator under seminariet. Efter att Märta kontaktat rikskansliet landade det till slut i att Karin själv kunde komma och moderera, då hon tycker dessa frågor är väldigt viktiga. Hon tycker det är väldigt kul att vara här och att få ta del av lokalt naturskyddsarbete. Karin ger sedan en överblick över dagens innehåll, vari ramvattendirektivet, strandskydd och sjön Sommen som riksintresse kommer att behandlas.

# Vattenförvaltning och miljö kvalitetsnormer - Maria Gustavsson

Maria Gustavsson, från Länsstyrelsen Östergötland, är den första föreläsaren och ska prata om vattendirektiv, miljö kvalitetsnormer (MKN) och vattenstatusklassning. Hon berättar att de på länsstyrelsens vattenförvaltning jobbar utifrån EU:s vattendirektiv, som blev svensk lag 2004. Detta innebär kontinuerlig övervakning av Sveriges vatten och deras ekologiska status. Arbetet börjar alltid med en kartläggning av miljö tillståndet för vattnet, en statusklassning, för att se hur det mår. Därefter kan miljö kvalitetsnormer sättas upp, vilka är miljömål inom olika områden som vattnet ska ha uppnått inom en viss tid. Dessa är alltså mål att arbeta mot, för att uppnå önskad miljö kvalitet eller miljö tillstånd. För vatten där statusen inte är tillräckligt god sätts sedan ett åtgärdsprogram upp, för att uppnå dessa MKN. Detta åtgärdsprogram övervakas av länsstyrelsen, som slutligen även rapporterar arbetet till EU. Denna process, från statusklassning till rapportering, fortgår kontinuerligt i cykler. Maria berättar att den senaste cykeln av vattenbedömningar i Östergötland blev klar i våras. Hon går sedan in mer i detalj på varje steg i processen.



Vattenstatusklassningscykel, Länsstyrelsen Östergötland, 2019-11-13

## Statusklassningen

Vid så kallad "god status" för ett specifikt vatten behövs inte (längre) några åtgärder. Övervakning av vattenkvaliteten sker dock alltjämt kontinuerligt. För att vatten med sämre kvalitet ska nå god status behövs ett åtgärdsprogram, något som utarbetas för varje vatten med sämre vattenkvalitet. I dagsläget är länsstyrelsen inne på sin tredje cykel av statusklassningsprocessen, som nämnts ovan, och ju mer kunskaper de får desto bättre klassningar kan de sätta. I varje cykel bedömer länsstyrelsen alla Östergötlands vattenförekomster, vilka är 693 st. För varje vatten tittar de på alla de kvalitetsfaktorer sjöar har, däribland biologiska, fysikalisk-kemiska och hydromorfologiska faktorer. De biologiska faktorerna utgörs bland annat av förekomsten av olika alger, växter och djur, de fysikaliska mängden syrgas och graden av försurning, och de hydromorfologiska utgörs av olika former av fysisk påverkan, t.ex. rensning eller rätning av vattendrag.

Maria berättar att västra och östra delen av Sommen har samma "måttliga" vattenstatus, något många tycker är konstigt då de olika delarna ser olika ut och är olika klara. På hemsidan [viss.lansstyrelsen.se](http://viss.lansstyrelsen.se) kan man se kvaliteten på olika vatten och man kan även se de olika kvalitetsfaktorerna. Exempelvis kan man se att den ekologiska statusen för Sommens västra del är måttlig, samt en motivering till detta. På hemsidan kan man också se olika påverkanskällor, såsom jordbruk, annan markanvändning, med mera. Om man tittar på Sommens östra del, så har även denna en måttlig ekologisk status. Underordnat den generella ekologiska statusen finns dock mer detaljerade kvalitetsfaktorer, som skiljer sig åt mellan sjöns två delar. Via statusarnas motiveringar kan man se att flera kvalitetsfaktorer är höga (vilket bidrar till hög vattenkvalitet), medan andra är lägre. Då det är den sämsta faktorn som styr betyget för den generella statusen, gör detta att västra och östra Sommen till slut får samma övergripande status, då de båda har minst en kvalitetsfaktor som är måttlig. Kvalitetsfaktorerna i övrigt kan dock skilja sig åt markant.

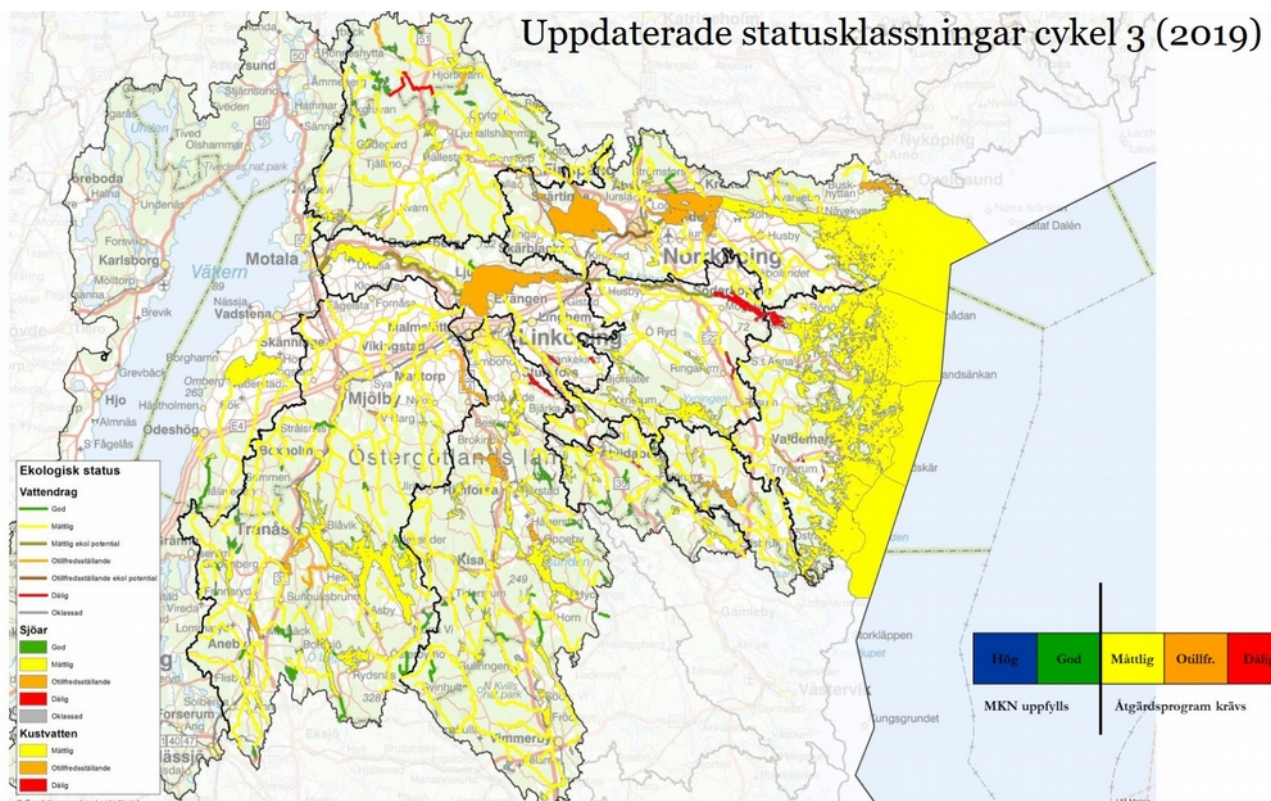
## Sätta upp miljökvalitetsnormer

Målet med ramvattendirektivet är att alla vatten i slutändan ska uppnå god status. Om ett vatten inte uppnår detta måste ett åtgärdsprogram skapas. Detta program styrs av de miljökvalitetsnormer som satts upp, vilka är ett verktyg för att uppnå viktiga miljökvalitetsmål. Normerna är även juridiskt bindande. Det finns fyra typer av MKN för vatten: kemisk ytvattenstatus, kemisk grundvattenstatus, indikativa normer och övriga EU-normer. De som har ansvar för att följa normerna är myndigheter och kommuner, inte privatpersoner. MKN ska även följas vid planläggning.

## Grundläggande krav

God yt- och grundvattenstatus är två av de viktigaste statusarna att jobba med. Enligt EU:s ramvattendirektiv får heller ingen försämring av vatten ske. Tillfällig vattenförsämring är emellertid okej, men exempelvis byggnationer som kommer försämma vattnet under en längre tid är inte tillåtet. Om stora åtgärder krävs för att uppnå god status för ett visst vatten, exempelvis att riva ett vattenkraftverk, kan vattnet istället klassas som KV-vatten (Konstgjorda Vattenförekomster) eller ges en specifik tidsfrist från att behöva uppnå god status. Detta ger samhället möjlighet att nyttja dessa vattenresurser.

Maria berättar att Östergötland har ganska många vatten som inte uppnår god ekologisk status idag. De främsta orsakerna till detta är övergödning på slättområdena, samt morfologiska förändringar där man dikat eller rensat sten. Det krävs dock bara att minst 15% av ett vattendrag är påverkat av fysiska faktorer för att få måttlig morfologisk status, vilket bidrar till att många vatten har måttlig generell status. Då så många vatten är dåliga har Länsstyrelsen Östergötland även väldigt många åtgärdsplaner.



Statusklassningar, Länsstyrelsen Östergötland, 2019-11-13

## Upprätta åtgärdsprogram

Huvudmålet vid upprättandet av ett åtgärdsprogram är förstås att inget vatten får försämrats. Programmen ska dock ge förutsättningar för att fysiska åtgärder ska kunna utföras. Åtgärdsprogrammen riktar sig främst till myndigheter och kommuner, men även markägare kan välja att engagera sig. På *viss.lansstyrelsen.se* kan man se förslag på åtgärder som ingår i åtgärdsprogrammet för sitt lokala vattendrag.

## Övervakning

I vatten som inte har god ekologisk status, exempelvis på grund av övergödning, så tar länsstyrelsen kontinuerligt prover. Man genomför även provfiske och det finns tre fiskestationer i västra Sommen och tre stationer i östra. Man övervakar även vattenkemin och för detta finns det tre stationer i västra Sommen och en station i östra. Det är länsstyrelsen som tillsammans med kommunerna, samt MSV i Motala (Motala Ströms Vattenvårdsförbund), som tar vattenproverna.

## Åtgärder (mot övergödning)

Då Maria främst jobbar med vattnens ekologiska status och övergödning berättar hon om åtgärder rörande detta. När länsstyrelsen jobbar med åtgärdsplanerna jobbar de ofta utåt, mot Vattenråden i de olika länen, samt mot kommunerna och ibland enskilda markägare. Maria visar upp områden i Östergötland med högt näringsläckage och berättar om projektet LEVA, som arbetar med att hjälpa enskilda markägare att genomföra åtgärder mot övergödning. Många markägare som fått reda på att länsstyrelsen kan hjälpa dem med denna problematik säger sig uppskatta projektet. LEVA-projektet innehåller samordning, att ta till vara på lokal kunskap, rådgivning till markägare, att underlätta processer, samt coaching och vägledning, såsom hjälp vid ansökningar, med mera. De åtgärder projektet försöker få till stånd har till syfte att försöka förbättra vattenkvaliteten, minska övergödningen, behålla mer vatten i landskapet för att motverka torra, skapa förutsättningar för att klara av höga vattenflöden och bevara och gynna mångfalden av arter, men att samtidigt behålla en hög produktion av livsmedel. Man kommer därför inte åtgärda mark där lantbrukare vill bruka. Maria visar upp några exempel på åtgärder: däribland att skapa skyddszoner, tvåstegsdiken, anlägga eller restaurera våtmarker, fosfordammar, kalkfilterdiken, återmeandring, reglerbar dränering, strukturkalkning, fånggrödor, samt förbättrad markavvattning genom miljövänligt underhåll av öppna diken. Maria avslutar sedan presentationen och tackar för sig.

Karin tar sig rätten att i rollen som moderator ställa några frågor. Hon frågar om Maria kan förtydliga varför det är måttlig status i både östra och västra Sommen? Maria

berättar att det i den östra delen är den morfologiska statusen som sänker den generella vattenstatusen. I västra delen är det en kombination av påverkan från kraftverket i Laxberg, morfologisk status, samt höga fosforvärden som drar ner vattnets status. Karin frågar även om miljögifter, från t.ex. båtbottnfärger, och frågar om dessa påverkar sjön? Maria berättar att alla miljögifter och all förekomst av metaller läggs samman i deras statusklassning och att Sommens vatten på grund av detta bedöms ha en god status i detta avseende. Karin, som har en bakgrund som kemist, kommenterar att denna sammanslagning kan vara vanskelig då olika kemikalier ofta har väldigt olika effekt på naturen.



## Riksintresset sjön Sommen - Björn Karlsson

---

Björn Karlsson, jurist och medlem i NF Tranås, höll i den andra föreläsningen. Han inleder genom att presentera sig och berätta att han kommit att engagera sig i strandskyddsfrågor då han bor i Torpa, i vars närhet flera strandexploateringar planerats. När Ydre kommun började visa intresse för att exploatera stränderna kring Torpa satte han sig in i planerna, vilket även ledde till att han som jurist läste på om regelverket för LIS-områden. Med detta som bakgrund säger han sig ändå förstå att det finns olika intressen för strandområdena.

Björn berättar att han kommer att fokusera på frågan om strandskydd och LIS-områden samt exploateringar av Torpasjön. Han berättar vidare att det senaste regelverket som möjliggör etableringar kring sjöar är ca tio år gammalt. Han påpekar att Sommens stränder har ansetts vara av riksintresse och därmed särskilt värdefulla, vilket lett till att strandskyddet för stora delar av sjön har utvidgats från 100 till 150 meter.

### **Kapitel 7, Miljöbalken**

Björn visar upp ett utdrag ur det sjunde kapitlet i Miljöbalken, där strandskyddet regleras. Av lagtexten framgår att strandskyddet syftar till att långsiktigt bevara den allemansrättsliga tillgången till stränder samt att bevara goda livsvillkor för djur och växtliv på land och i vatten. I §15 står även att man inom ett strandskyddsområde inte får uppföra nya byggnader, samt utföra grävningsarbeten eller andra åtgärder, som väsentligt förändrar livsvillkoren för djur eller växter. Dock finns flera undantag som medger att strandskyddad mark ändå kan tas i anspråk för exempelvis bryggor, båtplatser och verksamhet som innebär landsbygdsutveckling. För att så ska ske krävs dock starka skäl eller, med lagtextens terminologi, "särskilda skäl".

Björn upprepar att det tydligt fastlagts att Sommens stränder har höga värden, framförallt genom att sjön utpekats som riksintresse för naturvård och friluftsliv. Trots detta har Ydre kommun velat exploatera strandområden vid Dalbylandet och Bianäset, som tillsammans omfattar 40-50 nya fastigheter eller hushåll vid sjön. Enligt Björns uppfattning rimmar detta illa med det strandskydd som sjön Sommen har och som alltså är tänkt att vara något starkare än normalt i och med riksintresset. Han menar att exploateringsgraden i anslutning till sjön bör vara lägre, för att bevara sjöns värden och inte riskera vattenkvaliteten. Ydre kommun har pekat ut 13st LIS-områden längs deras del av sjön Sommen, varav 5 vid Torpasjön och 2 ytterligare i Torpasjöns närhet, i första hand till etableringar av bostäder. Hur överensstämmer dessa kommunala planer

med det av länsstyrelsen och Regeringen uttryckta skyddsvärdet när strandskyddet utvidgades?

När det kommer till LIS-systemet, är detta enligt Björn inte särskilt lättillgängligt. Även själva strandskyddet är ett mångfacetterat ämne, i och med att det både finns exploateringsintressen – från markägare och kommuner – och naturvårdsintressen. Björn visar upp en nedkortad version av §18, kapitel 7 i Miljöbalken, för att belysa hur strandskyddet kan upphävas genom särskilda skäl. §18d definierar att särskilda skäl för att upphäva strandskyddet kan vara att exploateringen ska bidra till utvecklingen av landsbygden.

### **Lagmotivet**

För att närmare förstå vad som menas med dessa särskilda skäl får man enligt Björn gå till lagmotiven. Han visar upp den ikraftträdde regeringspropositionen 2008/09:119, "Strandskyddet och utvecklingen av landsbygden". Han berättar att det i den väsentliga delen av propositionen sägs att strandskyddet i vissa fall ska kunna luckras upp genom tillämpningen av LIS-systemet. Björn har sammanfattat detta lagmotiv, som säger att det med landsbygdsutveckling avses åtgärder som långsiktigt kan ge positiva sysselsättningseffekter och som kan bidra till serviceunderlaget på landsbygden. När områden för landsbygdsutveckling exemplifieras i texten, kommer bostäder en bit ner på listan. I första hand avses med landsbygdsutveckling tillskapandet av mindre anläggningar för turism eller näringsverksamhet, exempelvis kanotuthyrning, strandcafé eller försäljning av fiskprodukter. Vidare nämns lokaler för ideell verksamhet som är knuten till vatten, såsom kanotklubbar. Det står även att exempelvis golfbanor eller olika servicefunktioner kan utgöra skäl till att upphäva strandskyddet. Bostäder kan vara aktuella, om de upprätthåller ett underlag för kommersiell eller offentlig service.

Björn har vidare sammanfattat de viktigaste punkterna i lagmotivet rörande särskilda skäl. I den första punkten framhålls att det alltid behövs ett underlag som visar att det aktuella området verkligen lämpar sig för landsbygdsutveckling. Den andra punkten att LIS-områden endast får omfatta en begränsad del av de samlade strandskyddsområdena. Den tredje att det behövs en konkretiserad tanke för hur utvecklingen av området ska ske. Den fjärde att bostadsbebyggelse bör lokaliseras nära den service som bebyggelsen avser att stärka. Björn kommenterar att detta inte är några problem kring Tranås, men att tillämpningen av denna punkt blir svårare i Ydre. Den femte punkten att en restriktiv syn bör gälla för vad som kan utgöra ett LIS-område i områden som har stora natur- eller friluftsvärden. Björn poängterar slutligen att det ska noteras att det enligt lagstiftaren krävs att fråga är om en verksamhet, anläggning

eller byggnad "där tillgången till stränder är en förutsättning eller åtminstone en avsevärd fördel".

---

I lagmotiv<sup>1</sup> och praxis<sup>2</sup> anges vissa riktlinjer för bedömningen av om en plats kan anses utgöra ett område för landsbygdsutveckling i strandnära lägen. Lagstiftaren och Mark- och miljööverdomstolen har bl.a. framhållit

- att det behövs **ett underlag** som visar att det aktuella området verkligen lämpar sig för landsbygdsutveckling, och det ska framgå vilken inverkan en tillämpning skulle få för strandskyddets syften och andra omständigheter som har betydelse för prövningen,
- att LIS-områden endast får omfatta **en begränsad del** av de samlade strandskyddsområdena,
- att det behövs **en konkretiserad tanke** hur utvecklingen av området är tänkt att ske, innefattande en bedömning av hur sysselsättningen kan främjas eller service-underlaget upprätthållas
- att bostadsbebyggelse bör lokaliseras **nära den service** som bebyggelsen avser att stärka,
- att **en särskilt restriktiv syn** på vad som kan utgöra ett LIS-område bör gälla i fråga om områden som har stora värden för djur- och växtlivet eller för allmänhetens friluftsliv.

<sup>1</sup> Prop. 2008/09:119 s.110.

<sup>2</sup> MÖD 2012:39, 2015:32 och dom 2018-02-14 i mål M6166-17.

---

*Sammanfattande punkter från lagmotiv och praxis, Björn Karlsson, 2019-11-13*

## **Upphävande av strandskydd**

Björn kommenterar att tillgången till strandområden ju är en förutsättning för vissa exploateringar, exempelvis för kanotuthyrning eller anläggningen av en hamn. Hur är det då för bostäder, är stränder en förutsättning för dessa? Enligt Björn är de nog inte det. Björn redovisar ett uttalande från Naturvårdsverket, där verket har framhållit att syftet med LIS-regelverket inte i första hand är att underlätta byggandet av bostäder utan att möjliggöra en utveckling av landsbygden och utveckling av näringslivet.

Björn frågar sig om en del av besluten om upphävande av strandskydd verkligen skulle stå sig vid en oberoende prövning, exempelvis i domstol? Han tar Ydre kommun som exempel och berättar att kommunens plan för Bianäset vid sjön Sommen efter överklagande upphävdes av Mark- och miljödomstolen. Man upphävde dock planen av skälet att utredningen om konsekvenserna av exploateringen var otillräcklig.

Domstolen uttalade sig därmed inte om huruvida området lämpade sig för exploatering eller om strandskyddet kan rivas upp.

Björn sammanfattar sin presentation och framhåller att reglerna om strandskydd och LIS-områden är svårtillgängliga för gemene man och svårtillämpade för experter. Naturvänner anser att nuvarande strandskydd är för svagt, medan markägare och kommuner istället tycker att LIS-lagstiftningen medför att skyddet blir för starkt och att detta hämmar exploatering och utveckling. I januariöverenskommelsen finns en punkt som säger att man ska se över strandskyddet, med klar avsikt att luckra upp skyddet och öka möjligheten att bygga bostäder längs stränderna. Han tackar därefter för sig.

Urban Tordsson, Ydre kommun, kommenterar och vill tydliggöra att Sommens strandskydd har varit utökat till 150m sedan lång tid tillbaka. Sen gjordes en översyn av strandskyddet 2015, där man tog bort delar av det utökade strandskyddet på en del stränder men också utökade skyddet vid andra strandområden. Nu råder olika strandskydd: 100, 150 respektive 300m vid stränder kring sjön Sommen. Björn bemöter Urbans kommentar och säger att strandskyddet i Östergötland till största del är 150 meter och att det viktiga är uttalandena från Länsstyrelse och Regering om kravet på en fortsatt låg exploateringsgrad på landområdet.

Karin tar ordet och nämner att Märta och NF Tranås ju varit mycket engagerade i olika frågor som berör sjön, exempelvis gruvan i Norra Kärr. Hon ber således Märta att ge deltagarna några exempel på andra frågor som påverkar sjön. Märta berättar först om ramvattendirektivet och att vattnet i sjön inte får försämrats. I och med detta blir stora påverkansfaktorer som gruvan i Norra Kärr viktiga, men även mindre faktorer såsom vattenreningsverken. Hon berättar att NF Tranås bevakar många av dessa faktorer och att de vill bevara sjön. Vid nya etableringar är det därför viktigt att man kan påvisa att sjön inte kommer att påverkas.

## Paneldiskussion

---

Efter fikat äntrar paneldeltagarna scenen och presenteras. De deltagande är: **Jenny Asp Andersson**, miljöchef i Mjölby och Boxholms kommuner samt sekreterare i Svartån-Sommens Vattenråd; **Håkan Jonsson**, samhällsbyggnadschef i Boxholms kommun; **Pär Fransson**, planeringssekreterare och f.d. kommunchef i Ydre kommun; **Fredrik Skaghammar**, miljöchef i Tranås kommun samt ledamot i Svartån-Sommens Vattenråd; **Niclas Bäckman**, funktionschef miljöanalys vid Länsstyrelsen Östergötland; **Måns Lindell**, handläggare vattenenheten vid Länsstyrelsen i Jönköpings län; **Märta Svärd**, ordförande för NF Tranås; samt **Björn Karlsson**, jurist och medlem i NF Tranås.

**Karin** välkomnar alla och öppnar diskussionen med att be kommunrepresentanterna att berätta om sin syn på begreppen riksintresse och strandskydd. Detta diskuteras kort. Karin frågar vidare om den potentiella konflikten mellan strandskydd och landsbygdsutveckling? Många i panelen tycker ämnet är svårt. **Håkan** uttrycker dock att han inte tycker det är så invecklat. Han menar att LIS-områden är bra och berättar att det i Boxholms kommun finns tre stycken områden i dagsläget, samt funderingar på fler. Han säger emellertid att det också är tur att det finns strandskydd och att det är bra att miljökonsekvensbeskrivningar görs i samband med detaljplaner. **Pär** berättar att LIS-områden ses som utvecklingsområden, med syfte att locka till sysselsättning och bosättning på landsbygden. Han menar att LIS-områden oftast ligger i närheten till annan bebyggelse och att områdena därför inte är helt orörda marker. Pär frågar sig vad de stora hoten mot sjön Sommen egentligen är? Han tror dock inte det är lite bebyggelse här och var. Karin frågar vad han då ser som hot mot Sommen? Pär säger att han inte vet och inte anser sig veta vilka hoten är, därav frågan. Han nämner emellertid utsläpp i Svartån och luftföroreningar. **Fredrik** besvarar den ursprungliga frågan och berättar att han inte arbetar så mycket med skyddet av sjön Sommen eller detaljplaner vid etableringar. Hans avdelning tar dock hand om bedömningen av strandskydd, men detta upptar i dagsläget enbart en mycket liten del av deras arbetstid. De är därför inte överbelastade inom just detta område.

**Karin** frågar Björn vad han tycker om att de föregående talarna inte anser att nya fastigheter hotar sjön särskilt? **Björn** börjar med att nämna algblomningen i sjön och fortsätter med att mena att exploatering av stränder inte går att återställa. Han anser att man bör lyfta blicken, se det större perspektivet, och inte bygga precis vid strandkanten. Varför kan man inte bygga 250m från stranden och bygga på ett miljövänligt sätt?

Karin nämner klimatfrågan och att en del försäkringsbolag inte längre vill försäkra fastigheter som ligger för nära vattenlinjen. **Karin** frågar Märta vad hon tänker kring strandskyddet? **Märta** berättar att hon har samma åsikt som Björn och frågar sig om man verkligen måste bygga så nära stränderna? När man bygger fastigheter så nära som 30 m från strandlinjen blir stranden varken åtkomlig för naturen eller för friluftsliv. Om man istället bygger längre upp blir åtkomsten bättre och man löper även mindre risk att försämra vattenkvaliteten. Märta nämner SPUNS-programmet ("Samlat Program för Uthålligt Nyttjande av sjön Sommen", antaget av kommunerna år 2000), vari man pratade om att visuell åverkan på sjön inte borde tillåtas. Sjöns estetik medverkar även till turismen, som är en stor inkomstkälla för alla runt sjön, och man får därför inte underskatta värdet av detta. Karin kommenterar att flera friluftorganisationer i landet börjat mobilisera för att skydda strandskyddet.

**Pär** berättar att Ydre är en av landets mest glesbebyggda kommuner och att han därför tycker det är konstigt att prata om för mycket bebyggelse vid sjön. Han anger att Ydre kommun självklart vill värna Sommen, men att bebyggelsen inte är det stora problemet och att exempelvis 20 tomter inte kan tänkas påverka sjön särskilt mycket. **Jenny** påpekar att diskussionen inte är svart eller vit. Hon håller med Björn om att man ska bygga modernt och hållbart, men detta behöver inte nödvändigtvis ske långt från stranden. Hon menar även att vi utifrån dagens föreläsningar kan hävda att det inte heller är enskilda åtgärder eller exploateringar som förbättrar eller försämrar sjön Sommen.

**Karin** frågar vilka hot som i framtiden kommer vara störst mot sjön Sommen, i och med klimatförändringarna? **Måns** berättar att Sommen är en kallvattensjö och att det är svårt att förutse hur den kommer att påverkas av klimatförändringarna. Han menar dock att det redan nu finns en hel del saker man kan göra för att minska påverkan på sjön. Milda vintrar kommer exempelvis medföra att mer vatten av sämre kvalitet rinner ut i sjön. Vettig markanvändning och planering blir därför viktigt. Karin frågar Niclas samma fråga. **Niclas** tror att en viktig åtgärd kan vara att höja målen i miljökvalitetsnormerna.

**Karin** frågar Måns vad han anser om att länsstyrelsen i Jönköping i en skrivelse, rörande naturreservatet Rubban, menar att Sommen bör ges ett länsövergripande skydd? **Måns** tycker att det befintliga lagverket är användbart och det därför borde kunna räcka för att skydda sjön. Han menar att man också exempelvis kan använda frivilliga åtgärder, såsom fiskevårdsplaner eller andra sätt som inte kräver lagstöd, för att skydda sjön. Vidare menar han att Sommens skydd är starkt och att sjön i detta avseende är ett gott exempel för resten av landet. I och med klimatdebatten blir det dock viktigt med vissa åtgärder, bland annat att anlägga vandringsvägar för fisk, som inte torkar ut, samt att utveckla kapaciteten att hantera större vattenflöden vid skyfall.

Måns menar sammanfattningsvis att om man tillämpar befintligt lagverk tillräckligt kraftfullt räcker detta för att skydda sjön. **Karin** kommenterar och menar att detta tankesätt medför att sjöns skydd vilar på att rätt personer sitter på rätt platser, i och med att det både för myndigheter och föreningar/privatpersoner krävs frivilliga handlingar för att skydda sjön. Ett lagkrav är mer handfast.

**Karin** ber Björn att svara på frågan om starkare lagskydd behövs för Sommen, eller om den lagstiftning som finns är nog och bara kan tillämpas bättre? **Björn** tycker det är dystert att höra att flera av de andra i panelen inte tycker att lagarna behöver ändras. Han frågar varför man inte kan försöka stärka det formella skyddet? **Karin** frågar Jenny om Vattenrådet kan tänka sig ett stärkt skydd av Sommen? **Jenny** understryker de frivilliga krafternas makt och att man kan göra mycket för att skydda sjön genom fiskevårdsplaner och annat. Karin påpekar att många kanske tycker att det krävs ett ännu starkare skydd, som inte kräver frivillighet. Jenny medger att det inom Vattenrådet ibland saknas medel till att utföra frivilliga åtgärder för att stärka skyddet av sjön.

**Karin** frågar Märta vad hon tänker om det som sagts? **Märta** kommenterar Pär's uttalande och nämner NF Tranås utställning om hoten mot sjön Sommen, som finns i entrén. Där nämns bland annat flygkorridoren som går över Sommen som ett hot och att luftfartsverket menar att trafiken har en stor påverkan på sjön. Märta menar även att exempelvis många enskilda avlopp kan vara ett hot mot sjön, trots att man åtminstone i Tranås gjort mycket för att förbättra detta. **Karin** tar upp frågan om övergödning och om man gjort tillräckligt med de enskilda avloppen runt sjön? **Pär** menar att det finns förbättringspotential, men att enskilda avlopp fortsatt kommer finnas på en del platser trots investeringar från kommunen. **Fredrik** fortsätter och berättar att det i Tranås finns ca 1300 enskilda avlopp. När Tranås kommun ställer krav på avloppen blir detta ofta en utmaning, exempelvis för de enskilda lantbrukarna. I Sommens västra bäcken är övergödningen ett problem och mynningen till Svartån, som uppströms är än mer övergödd och går genom Aneby kommun samt andra sjöar, bidrar starkt till detta. Åtgärder har gjorts för att förbättra Svartåns vattenstatus, men detta tar förstås lång tid. Fredrik håller med om Måns bild att vi alla måste vara en del av pusslet för att förbättra och bevara sjön Sommen, genom att alla göra många små saker. **Karin** frågar Håkan vilka deras bidrag till pusslet är? **Håkan** berättar att Boxholms kommun bland annat tittat på möjligheten med nya reningsverk i Blåviksområdet, något de jobbar mycket med, och att man även funderat på andra åtgärder. **Fredrik** berättar att Tranås kommun kommit med ytterligare en pusselbit, genom att erbjuda en lösning där man kan installera kretsloppsavlopp i sina enskilda avlopp. Vanligtvis använder man filtreringsbäddar, men där vill man ju inte ha näringen. Kommunen erbjuder nu därför ett system där näringen kan tas omhand och

användas exempelvis inom jordbruket. Beslutet att installera detta är frivilligt och ligger till viss del på de enskilda.

**Karin** frågar Märta om hotet från gruvan i Norra Kärr, och Märta vänder frågan till länsstyrelsen i Jönköpings representant. **Måns** menar att gruvetableringsprocessen är väldigt lång och att länsstyrelsen endast har till ansvar att den inslagna vägen följs enligt lagstiftningen, samt har en rådgivande roll. Länsstyrelsen kommer in i processen senare än Bergsstaten. I dagsläget befinner sig gruvetableringen i den så kallade Natura 2000-prövningen där dock länsstyrelsen har en viktig roll. **Niclas** menar att Sverige har en väldigt stark miljölagstiftning och att om allt i ärendet tas i rätt ordning så tror han att slutresultatet kommer bli bra. Karin noterar att miljöprövningen kommer in ganska sent i processen. Niclas håller med om att detta är ett problem, men han påpekar även att det den senaste tiden varit lite svajigt för gruvföretaget och att investerare inte riktigt finns. **Karin** frågar om man inte borde undersöka om platsen lämpar sig miljömässigt för gruvdrift innan man börjar bryta och prospektera? **Märta** svarar och menar att problemet ligger i att det finns två lagsystem, minerallagstiftningen och miljölagstiftningen, och att miljöfrågan på grund av dessa kommer i andra hand. Hon berättar vidare att ärendet rörande Norra Kärr idag ligger hos Bergsstaten och att vi får se vart det landar först senare. Hon nämner även att Naturskyddsföreningen har försökt lyfta frågan om att man inom politiken måste förbättra processen för mineralbrytning i Sverige.

**Karin** tar upp frågan om båtfärger och kemikalier. I Sommens ena bäcken finns lagringar av båtfärger och hon frågar om det därför kan vara dags för en sanering? **Fredrik** menar att detta inte är aktuellt idag och påpekar att miljöfarliga båtbottenfärger förbjudits. Den lagring av dessa ämnen som redan finns i sjön kommer vi nog dessvärre att få lov att leva med. **Måns** fortsätter på detta och menar att man idag hittar stora halter av giftiga båtfärger från båtar som flyttats hit från havet, där färgerna är tillåtna. **Niclas** påpekar att det också ofta är kunskapsbrist som gör att farliga båtbottenfärger används i Sommen. **Måns** nämner Vättern och de giftiga båtfärger som hittats där. Han ställer sig kritisk till att en del vattengranskningar görs i hamnar, där halterna av gifter är som störst. Man därför vara lite kritisk mot en del av dessa rapporter. **Märta** berättar att halterna i Tranås hamn är höga och att de är en gammal synd. Hon påpekar dock att även allt båtliv och skrammel från bryggor, med mera, påverkar djurlivet i sjön. Eventuellt skulle man kanske kunna begränsa anläggningen av bryggor i vissa områden, exempelvis i grunda områden där djurens lek ofta sker. **Björn** kommenterar att Ydre-delen av sjön har ett ganska lugnt båtliv. En ny företeelse är dock vattenskottrarna, som är ett störningsmoment och ett problem för naturen.



## Frågestund

---

**Karin** öppnar upp för frågor från publiken och väljer att ta emot ett antal frågor åt gången, som panelen sedan får svara på. **Göran Toss**, NF:s länsförbund i Östergötland, frågar panelen om skogsbrukets påverkan på sjön Sommen, i och med att det finns mycket skog kring sjön samt utsläpp från skogsbruket? **Suzanne Schöblom**, NF Tranås, frågar hur panelen ser på framtidsvisionen för sjön Sommen? Hon tycker att sjön kräver ett mycket starkare skydd, då det är en vildmarkssjö som hittills varit relativt orörd, men som nu hotas av exploatering. Hon menar också att orörd natur i framtiden kommer att uppskattas än mer. **Jenny Saxfeldt**, Tranås Energi, frågar hur panelen ställer sig till föroreningar från båtar som är övernattningsbara, med septiktankar som man tyvärr ofta tömmer rätt ut i vattnet? Hur ser kommunerna på att skaffa fler tömningsmöjligheter kring sjön?

Karin tar upp frågorna med panelen. Frågan om skogsbruket berörs dessvärre endast i förbifarten. Frågan om framtidsvisionen för sjön Sommen tas istället upp. **Pär** menar att fler och fler områden vid sjön Sommen skyddas, vilket är bra för framtiden, men frågan är också vilken styrka skyddet ska ha. Han ställer sig frågande till vart gränsen ska gå gällande graden av exploatering eller skydd. **Fredrik** tycker frågan är svår, men menar att miljöbalken säger att vi ska lämna en god miljö till kommande generationer. Frågan är dock hur vi når dit. Han nämner SPUNS, som snart är 20 år gammalt, och att man kanske måste ta initiativ till att utforma en ny plan. **Karin** frågar om Vattenrådet skulle kunna ta tag i detta? **Fredrik** säger att Vattenrådet egentligen är en frivillig sammanslutning av lokala representanter från kommuner, organisationer och föreningar. Därför är det svårt för dem att ta tag i en så stor fråga. **Måns** fortsätter på frågan om visionen för sjön och frågar sig vilket värde Sommen egentligen har och huruvida man helt bör freda sjön eller inte. Om man genom fredande inte tillåter människan att vara nära sjön så förlorar den i värde. Han menar att man fortsatt måste kunna uppleva sjön och nämner som exempel Vättern, som det är mycket svårare att komma nära. Han anser att frågorna rörande sjön inte är svartvita.

**Fredrik** kommenterar frågan om septiktankar och menar att det redan finns flera tömningsställen, men att det inte är lagstadgat att man inte får tömma avfallet i sjön - det sker på eget ansvar. **Jenny** säger att kommunerna har ansvar för att det finns tömningsplatser, men inte vad som händer på sjön. **Pär** anser inte att det finns för få tömningsställen och att det inte är detta som är problemet. **Niklas** tror inte att tömning i sjön är en stor källa av föroreningar, men medger att han inte har några uppgifter kring detta.

Två direkta frågor till Måns Lindell följer. **Torsten Svärd**, NF Tranås, frågar Måns om hans åsikt att sjön Sommen inte behöver mer skydd. Torsten menar att det är Natura 2000-klassningen av Vättern som gjort att vi inte har någon gruva i Norra Kärr idag, samt menar att länsstyrelsen i Jönköping gjort väldigt lite i denna process och ifrågasätter att de inte arbetat mer för att skydda både Vättern och Sommen. **Måns** kommenterar att det inte går att spekulera i om Natura 2000-området påverkat till att gruvan inte ännu anlagts. Han vill även framhålla att länsstyrelsen kan vara till nytta ibland. **Patrik Erixon**, Holavedens LRF, frågar närmare om den potentiella gruvexploateringen i Norra Kärr. Frågan om vattendelaren som går mitt igenom området och huruvida gruvvattnet kommer gå till Sommen eller till Vättern är enligt honom knappast utrett. Patrik säger att det redan finns föroreningar på Östgötaslätten och kanske kommer ytterligare utsläpp från en gruva göra vattnet helt obrukbart för lantbrukare. Han berättar även att han vid en träff tidigare i år fick höra att länsstyrelserna inte ens varit ute och tittat i fält på området vid Norra Kärr. **Måns** menar att länsstyrelsen i Jönköping visst varit till koncessionsområdet flera gånger. **Patrik** säger att Gustav Enander, enhetschef på länsstyrelsen i Jönköping, sagt att ingen från dem varit på det utökade koncessionsområdet. Patrik menar att kommunerna runt Norra Kärr bör iscensätta en egen utredning, då inte tillräckligt görs.

Karin tar emot fler nya frågor till panelen. **Kjell-Åke Knutsson**, STF Folkunga, frågar om friluftspaner. Han berättar att STF arbetar mycket med friluftsliv och rörelse i naturen, samt menar att det finns mycket att göra runt Sommen. Även turismen är ju en viktig fråga för kommunerna runt sjön. Han frågar därför hur långt man kommit med de kommunala friluftspanerna? **Anders Berthling**, NF:s länsförbund i Jönköping, vill höra panelens svar (utifrån deras respektive professioner) på vilka de största framtida hoten mot sjön Sommen är som man kan göra något åt?

**Jenny** tar först upp Patriks uppmaning om att kommunerna ska inleda en egen utredning av Norra Kärr. Hon menar att kommunerna har lämnat synpunkter på de utredningar som har gjorts, vilket borde räcka. Men hon kan hålla med om att kommunerna dock inte har samordnat sig. Jenny fortsätter med frågan om friluftspaner och svarar att det i Boxholm ännu inte finns någon sådan plan, men att det finns förhoppningar om att frambringa en. **Pär** nämner också frågan om Norra Kärr och menar att man i kommunförvaltningen ofta inte har tillräckliga kunskaper och att man därför får lita på de kunskaper berörda myndigheter har i sådana frågor. Han berättar vidare att Ydre inte har någon friluftspan, men att de har en besöksnäringstrategi som han menar berör dessa frågor till viss del. Han håller dock med om att en friluftspan hade varit bra. **Fredrik** berättar först att Tranås har en aktuell friluftspan. Gällande Norra Kärr så säger han att han litar på systemet vari frågan utreds. Tranås kommun försöker dock bygga upp sin kompetens i frågan och gör

allt de kan för att försöka ta reda på vad som kan hända vid en gruvetablering. När de dock inte ännu har denna spetskunskap, få han således lita på systemet.

**Karin** frågar Jenny om Vattenrådet skulle kunna tänka sig att bjuda in länsstyrelserna, kommunerna och föreningar, med flera, till möten eller seminarier för att vidareutveckla den dialog som förts på dagens seminarium om frågeställningar som rör sjön Sommen? **Jenny** tycker detta är en bra idé och föreslår att man skulle kunna göra detta i samverkan med kommunerna eller länsstyrelserna.

## Avslutning

---

**Karin** erbjuder panelen att säga några sista ord innan seminariet avslutas. **Björn** poängterar sin åsikt om att man generellt bör minska exploateringarna runt sjön. **Märta** tycker det har varit givande att prata om dessa frågor och håller med om att diskussionen inte är svartvit, men står fast vid att sjön Sommen borde få ett starkare skydd. **Måns** säger att han är optimist och tror att man kan göra mycket åt hoten mot sjön. Han nämner som exempel förbättringar av reningsverken som gjordes för ett antal år sedan. Han tror att man kommer kunna bemöta de hot som finns. Detta kräver dock att man kan identifiera vilka hoten är, vilket blir ett viktigt arbete. **Niclas** tycker att sjön Sommen är mycket vacker och menar att en viktig fråga för framtiden är att öppna upp fiskvägarna. **Fredrik** säger att arbetet med naturskydd görs för framtiden och för våra barn. Han är dock en myndighetsperson, vilket innebär att man får gnetta och långsamt arbeta framåt med frågor. Han tror emellertid att vi kan lösa våra viktigaste spörsmål, även klimatfrågan, genom att arbeta tillsammans. **Pär** nämner SPUNS och att han tror att det hade varit värdefullt om kommunerna tog tag i att utforma ett nytt gemensamt dokument för att hantera Sommenfrågorna. Han anser även att Stiftelsen Sommen bör engagera sig mer och försöka lägga mer kraft i sitt arbete. Han tycker att diskussionen på dagens seminarium och den breda uppslutningen varit bra. **Jenny** kommenterar att panelen inte hunnit prata så mycket om höghastighetsjärnvägen, vilket också är en stor exploatering som kan var ett hot mot Sommen. Hon berättar vidare att hon personligen varit lite orolig inför framtiden, då miljöintresset vi naturengagerade har kommer från att ha varit ute i skog och mark, men att barn och ungdomar idag är allt mindre ute i naturen. I och med klimatdebatten tycker hon dock att det återigen ser hoppfullt ut.

**Märta** sammanfattar seminariet. Hon tycker att panelen, trots en del skiljande åsikter, är ganska överens om att man inte ska utsätta Sommen för onödiga risker och att arbetet för skyddet av sjön måste fortsätta. Hon tackar panelen, samt Karin Lexén och alla deltagare. Tackgåvor delas ut. **Gunnar Lundquist**, fotograf och medlem i NF Tranås, ger egna gåvor till panelen. Han ger dels alla i panelen ett USB-minne var, med hans 100 bästa bilder på sjön Sommen, för att de ska förstå vad det är vi ska skydda. Han ger dem även varsin inramad bild på sjön.



**Värna Vattnet: Varför ska sjön Sommen skyddas?**



**MILJÖBALKEN:**

Sjön Sommen är utpekad som riksintresse för naturvård, friluftsliv och yrkesfiske enligt 3 kapitlet, 6 paragrafen, Miljöbalken.

Enligt miljöbalken: "Sjös värde är så stort att det svårigen kan ersättas, samt att området har ett nationellt värde. Därför får sjön inte utsättas för åtgärder eller verksamheter som påtagligt kan skada dess värde för ovan nämnda sektorer."



**SPUNS - TRANÅS, YDRE, BOXHOLM.**

Samlat Program för Urbåligt Nyttjande av sjön Sommen, antaget av dessa kommuner år 2000: "Aktiviteter och verksamheter som genom sin storlek, art, utförande eller liknande medverkar till långsiktiga störningar av den visuella upplevelsen av landskapet som helhet bör ej tillåtas."



Den orörda strandlinjen och landområdet närmast stranden ska så långt det är möjligt bevaras och skyddas från aktiviteter och verksamheter som kan medverka till att påtagligt förändra landskapet.

**TRANÅS KOMMUN:**

Tranås kommuns Naturvårdsprogram, fastställt 4 november 2016, skriver bl.a. Att Boxholmaviken och Sommenviken har högsta klassning för naturvården enligt Länsstyrelsens geodatabas.

**NATURSKYDDSFÖRENINGEN:**

Naturskyddsföreningarna i Tranås, Boxholm och Ydre menar att alla dessa bedömningar av sjön Sommen som nationellt riksintresse, borde vara skäl nog att levas upp till fastställt skydd för sjön. Det innebär att vi ska avstå från att bygga enorma betongbroar på pelare högt upp i luften för höghastighetståg som dånar fram i över 200 km/tim.

Naturskyddsföreningen i Tranås antog på styrelsemöte 18 maj 2016 följande uttalande:

Naturskyddsföreningen i Tranås kommer inte att acceptera att sjön Sommen berörs av bro- eller tunnelbyggnation med anledning av den planerade höghastighetsbanan. Föreningen har förståelse för att spårkapaciteten behöver utökas, men vill se att det sker på ett sådant sätt att nya spår varken dras över eller under Sommen, eller i dess omedelbara närhet.

Är Tranås Kommuns tillväxtintresse viktigare än ett nationellt Riksintresse som syftar till att bevara värdefulla miljöer för framtidens medborgare i närområdet och i riket?

**REGERINGEN - HÖGSTA FÖRVALTNINGSDOMSTOLEN:**

Länsstyrelsen i Östergötland föreslog 2012 utvidgat strandskydd till 150 meter och på vissa landområden upp till 300 meter för sjön Sommen.

Regeringen beslutade 25 juni 2015 att utvidgat strandskydd ska gälla för sjön Sommen.

Regeringens beslut överklagades till HFD - Högsta Förvaltningsdomstolen (Regeringsrätten).

Dom i ärendet kom 22 juni 2016. Att regeringens beslut ska stå fast och alla yrkande från de överklagande avvisas. Domstolen framför att:

"Syftet med utvidgningen är att långsiktigt säkerställa Sommen höga värde för framförallt friluftslivet men även för växt- och djurliv. Sjöns friluftsvärden är av sådan art att de har nationellt värde vilket visas genom att området är av riksintresse. Sjön är i sin helhet av riksintresse för naturvård, främst för sjöns värdefulla fisk- och fågelfauna. Utvidgningen har bedömts vara nödvändig för att säkerställa strandskyddets syften och anses inte gå utöver vad som krävs för att syftet med skyddet ska tillgodoses."



**Enskilda avlopp: Många privatpersoners avloppsanläggningar har varit undermåliga i långa tider.**



**Flygkorridoren:** Sveriges största flygkorridor passerar över sjön Sommen i en övrigt opåverkad glesbygd. Fler än 100 flygplan per dygn, vilket motsvarar 50 bilar/plan i utsläppsmängder. "Utsläppen kan medverka till skador på växter och gröda i känsliga ekosystem och bidra till förorening och övergödning. Sprids cirka 10 mil från utsläppskällan." (Luftfartsverkets rapport 2003:7)

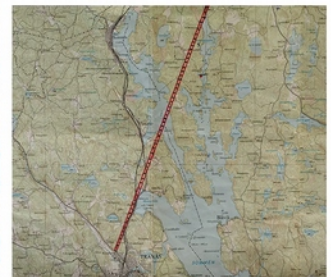


**Höghastighetsjärnväg:** Enligt avtal med Tranåspolitiker/tjänstemän och Sverigeförhandlingarna ska ett stationsläge placeras norr om Tranås. Detta innebär att 2-3 broar kommer att byggas över sjön Sommen.



Så här är det tänkt!

Så här kan det bli!



# För att skydda Sommen: inrätta Natura 2000 eller Naturreservat?



**Gunnar Lundquist**  
fotograf

Vireda Lärarbostaden, 578 92 Aneby  
info@glnaturfoto.se  
+46(0)70 592 60 80

**Strandnära bebyggelse:** Enligt Samlat Program för Uthålligt Nyttjande av sjön Sommen, antaget av Tranås, Ydre och Boxholms kommuner år 2000: "Aktiviteter och verksamheter som genom sin storlek, art, utförande eller liknande medverkar till långsiktiga störningar av den visuella upplevelsen av landskapet som helhet bör ej tillåtas."

Den orörda strandlinjen och landområdet närmast stranden ska så långt det är möjligt bevaras och skyddas från aktiviteter och verksamheter som kan medverka till att påtagligt förändra landskapet.



**Fritidsbåtar:** Tranås är landets största insjöhamn för fritidsbåtar och sjön är starkt påverkad. Vi kan se risker med giftiga bottenfärger, förorenande drivmedel och oljor, samt störningar på känsligt fågel- och djurliv.



**Vattenskydd:** Hur skyddar vi vattnet?

Då!



Nu?



**Intensiva jordbruk:** De jordbruk som dominerar idag är stora med spridda arealer och stora djurbesättningar. Dubblerade skördar kräver ökad traktorskörsel och gödsel-spridning. Det medför risk för läckage av gödsel och näringsämnen till vattendrag och dricksvattentäkter.

